



ГОСУДАРСТВЕННЫЙ СТАНДАРТ СОЮЗА ССР

**СТОЙКИ ЖЕЛЕЗОБЕТОННЫЕ ЦЕНТРИФУГИРОВАННЫЕ
ДЛЯ ОПОР ВЫСОКОВОЛЬТНЫХ ЛИНИЙ ЭЛЕКТРОПЕРЕДАЧИ**

КОНСТРУКЦИЯ ЗАКЛАДНЫХ ИЗДЕЛИЙ И ПОДПЯТНИКОВ

ГОСТ 22687.3-85

ГОСУДАРСТВЕННЫЙ СТАНДАРТ СОЮЗА ССР

**СТОЙКИ ЖЕЛЕЗОБЕТОННЫЕ ЦЕНТРИФУГИРОВАННЫЕ
ДЛЯ ОПОР ВЫСОКОВОЛЬТНЫХ ЛИНИЙ
ЭЛЕКТРОПЕРЕДАЧИ**

Конструкция закладных изделий и подпятников

**ГОСТ
22687.3-85**

Centrifugal reinforced concrete posts for high-voltage transmission lines.
Structure of fitting products

Постановлением Государственного комитета СССР по делам строительства от 25 октября 1984 г. № 180 срок введения установлен

с 01.01.86

Несоблюдение стандарта преследуется по закону

1. Настоящий стандарт распространяется на закладные изделия и подпятники для железобетонных центрифугированных конических и цилиндрических стоек кольцевого сечения по [ГОСТ 22687.1-85](#) и [ГОСТ 22687.2-85](#), предназначенных для опор линий электропередачи напряжением 35-750 кВ, и устанавливает конструкцию указанных закладных изделий и подпятников.

2. Форма и размеры закладных изделий должны соответствовать указанным на [черт. 1](#).

Спецификация элементов на закладное изделие приведена в [табл. 1](#).

Соединение элементов закладных изделий выполняют ручной дуговой сваркой швами.

3. Форма и размеры закладных изделий для фланцевых соединений стоек должны соответствовать указанным на [черт. 2](#).

Спецификация элементов на эти закладные изделия приведена в [табл. 2](#).

4. Форма и размеры подпятников, показатели их материалоемкости должны соответствовать указанным на [черт. 3-4](#) и приведенным в [табл. 3](#).

5. Подпятники следует изготавливать из тяжелого бетона средней плотности более 2200 до 2500 кг/м³ включительно.

6. Армирование подпятников должно соответствовать приведенному на [черт. 5](#).

Спецификация арматурных элементов на подпятник приведена в [табл. 4](#).

7. Крестообразные соединения стержней - по ГОСТ 14098-85.

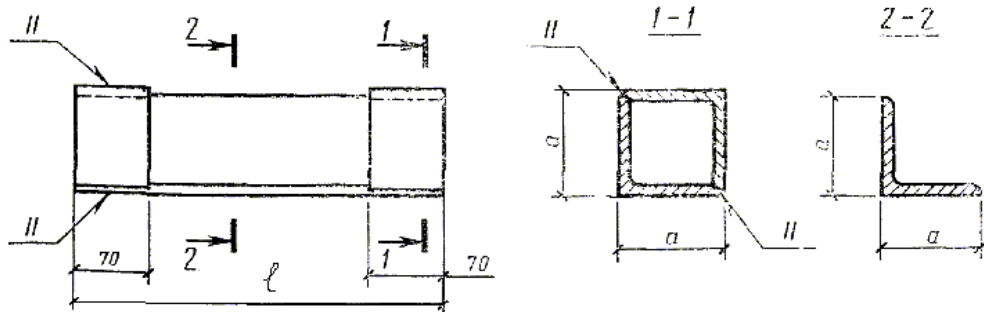
Тавровое соединение анкерных стержней с фасонкой - по ГОСТ 14098-85.

Режимы сварки следует принимать согласно СН 393-78.

8. Технические требования к закладным изделиям и подпятникам - по [ГОСТ 22687.0-](#)

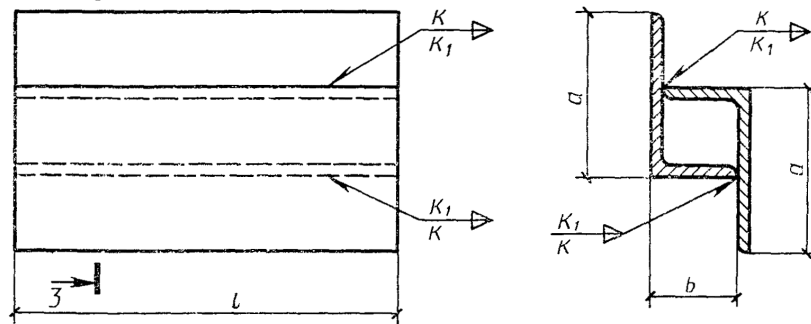
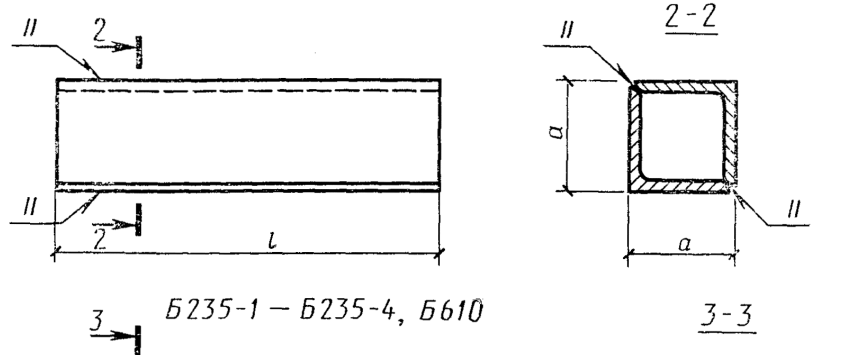
Закладные изделия*Исполнение 1*

Б203, Б209-Б218, Б220-Б238, Б243, Б244, Б607-Б609, Б692, Б693

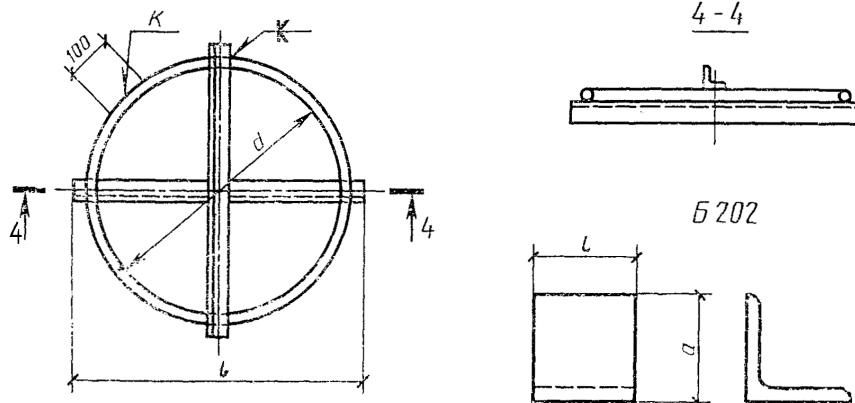
*Исполнение 2*

(только для стоек СК26.2-1, СК22.2-1, СК26.3-1, СЦ20.2-1, СЦ20.2-2)

Б221-Б230, Б233, Б236-Б239, Б244, Б609, Б692, Б603



Б204 - Б208, Б240, Б241



Черт. 1

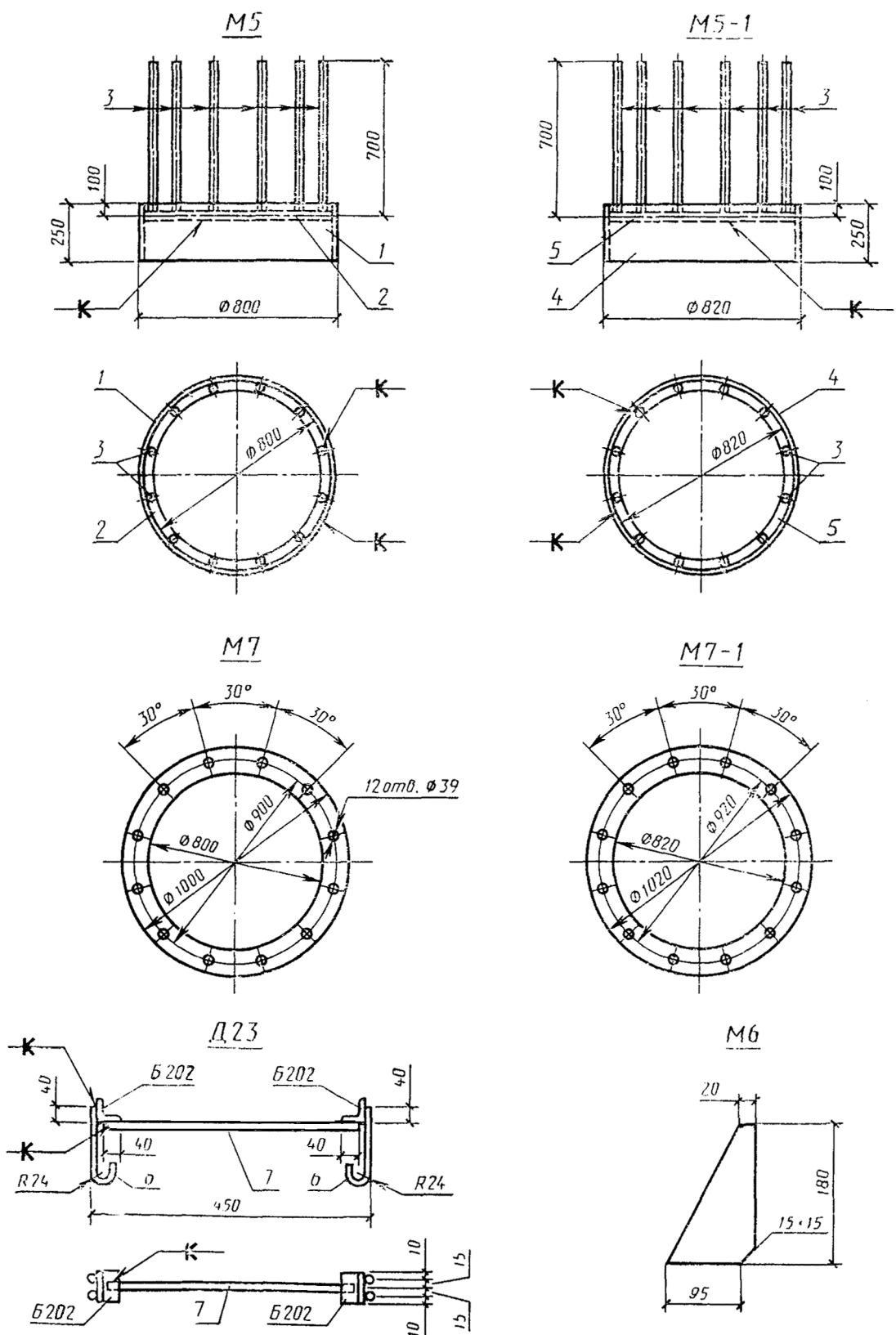
Таблица 1

Марка закладного изделия	Сечение	l , мм	a/b , мм	Масса, кг		
1	2	3	4	5		
Б202	Уголок 50 × 50	50	50	0,2		
Б204	Уголок 36 × 4	365	-	2,4		
	Ø12AI	1070				
Б205	Уголок 36 × 4	500	-	3,3		
	Ø12AI	1490				
Б206	Уголок 36 × 4	450	-	3,0		
	Ø12AI	1330				
Б207	Уголок 36 × 4	515	-	4,0		
	Ø12AI	1740				
Б208	Уголок 36 × 4	520	-	3,6		
	Ø12AI	1635				
Б209	Уголок 36 × 4	320	40	1,4		
Б210		330		1,4		
Б211		340		1,5		
Б212		350		1,5		
Б213		360		1,6		
Б214		370		1,6		
Б215		380		1,7		
Б216		390		1,7		
Б217		400		1,8		
Б218		415		1,8		
Б220		Уголок 36 × 4		425	40	1,9
Б221				435		1,9
Б222				445		2,0
Б223				450		2,0
Б224	460		2,1			
Б225	470		2,1			
Б226	480		2,2			
Б227	Уголок 50 × 5	400	55	3,1		
Б228		405		3,2		
Б229		425		3,3		
Б230		445		3,4		
Б231		460		3,5		
Б232		470		3,6		
Б233		575		4,4		
Б234	555	4,2				
Б235	Уголок 160 × 10	555	160/70	19,8		
Б235-1		465		16,6		
Б235-2		480		17,1		
Б235-3		500		17,8		
Б235-4		520		18,6		
Б236	Уголок 36 × 4	495	40	2,2		
Б237		505		2,2		
Б238	Уголок 50 × 5	510	55	4,0		
Б239		415		3,2		
Б240	Уголок 36 × 4	450	-	3,3		
	Ø12AI	1390				
Б241	Уголок 36 × 4	570	-	4,0		
	Ø12AI	1780				
Б243	Уголок 50 × 5	480	55	3,7		
Б244		430		3,2		
Б607		625		4,8		
Б608		610		4,6		
Б609		590		4,4		

Марка закладного изделия	Сечение	l , мм	a/b , мм	Масса, кг
1	2	3	4	5
Б610	Уголок 160 × 10	580	160/70	20,8
Б691	Уголок 50 × 5	760	-	7,8
	Ø12AI	2350		
Б692	Уголок 63 × 5	785	68	7,6
Б693	Уголок 50 × 5	785	55	6,0

Примечание. Разрешается применять закладные изделия других конструкций, которые удовлетворяют всей совокупности предъявляемых к ним требований.

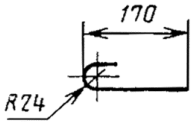
Закладные изделия



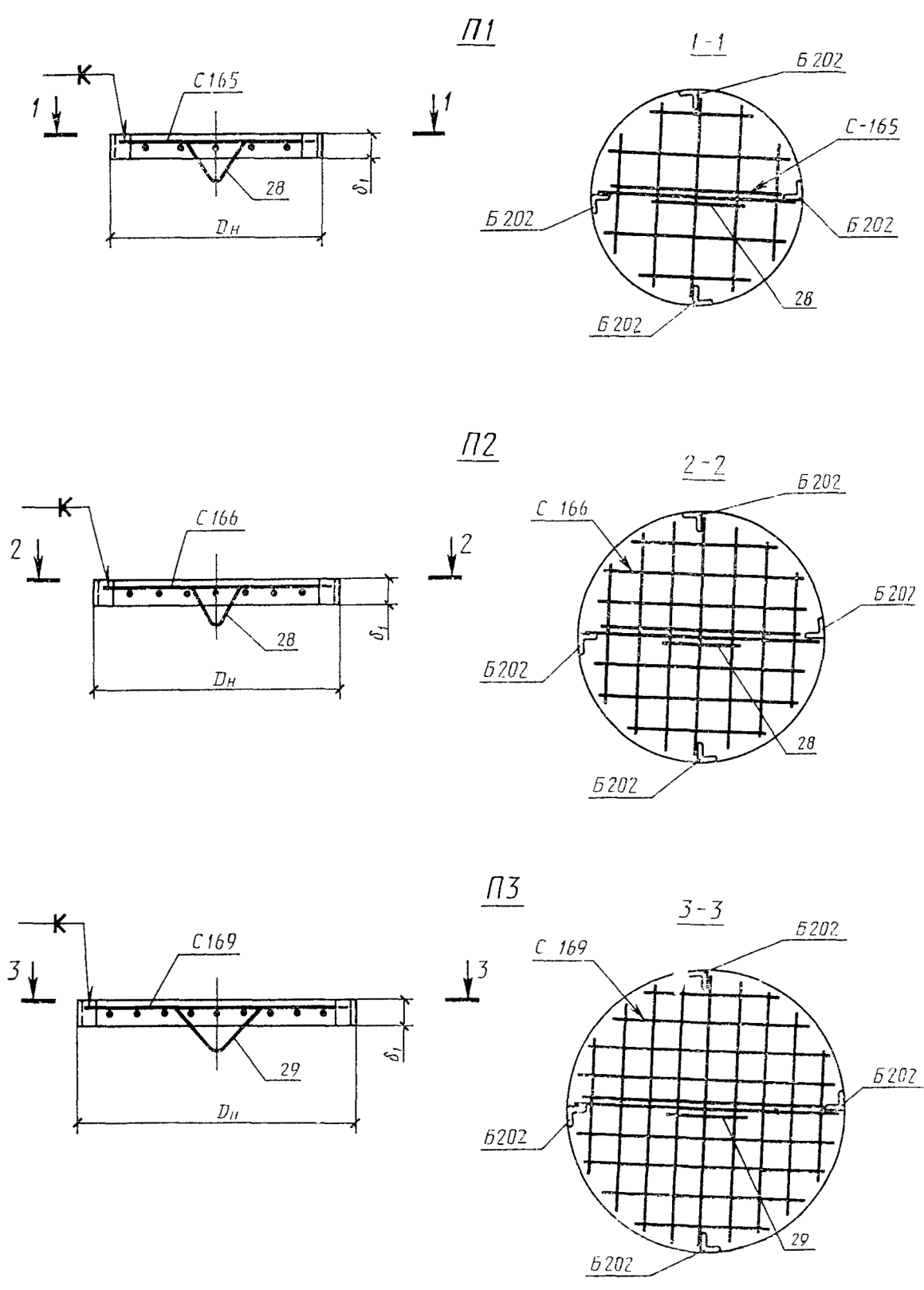
Черт. 2

Таблица 2

Марка	Номер позиции	Эскиз	Сечение	Длина, мм	Количество позиций	Масса, кг		
						одной детали	всех деталей	марки
M5	1		-250 × 10	2480	1	48,7	49	63
	2	—	Ø14АШ	2405	1	2,9		

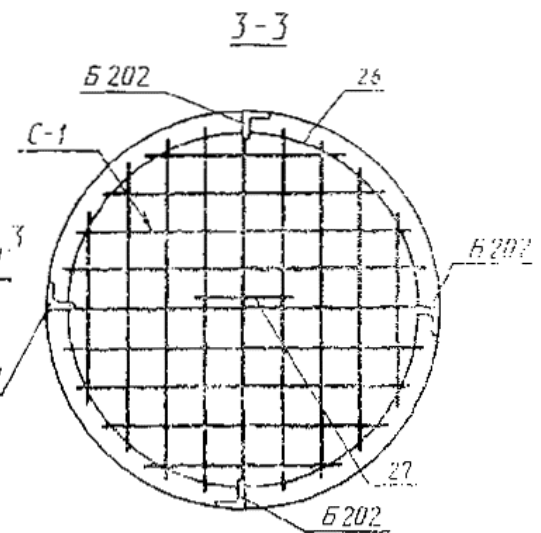
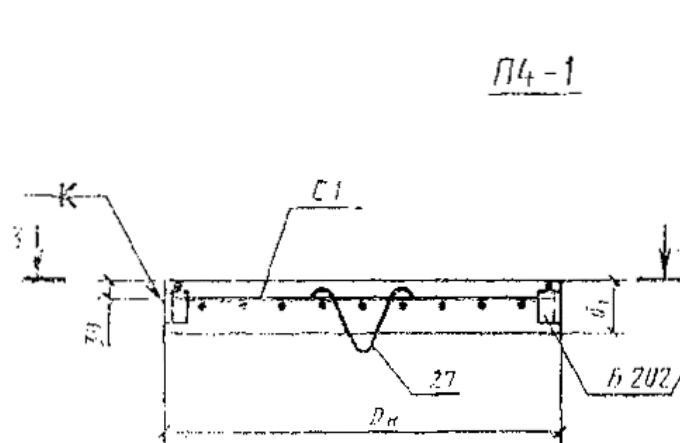
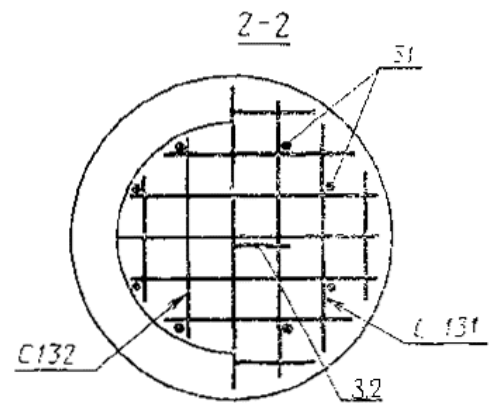
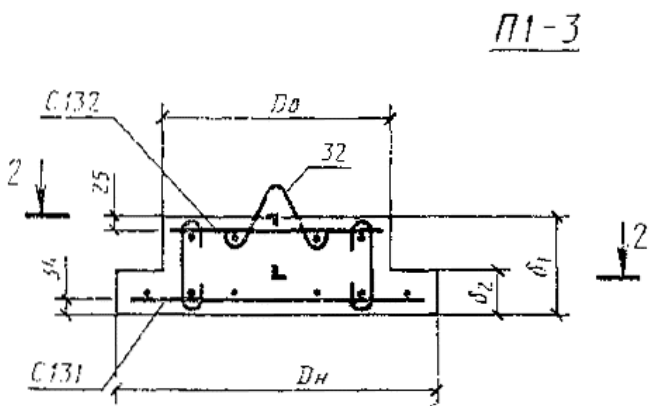
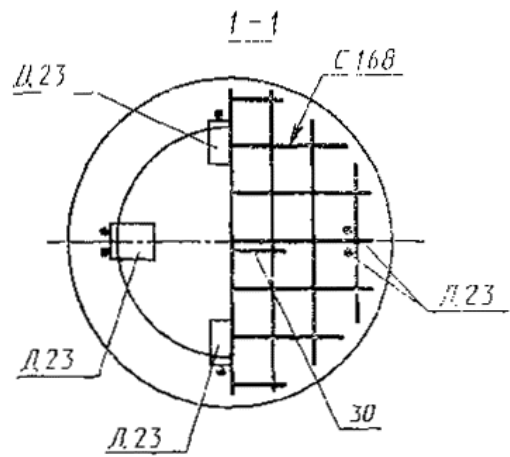
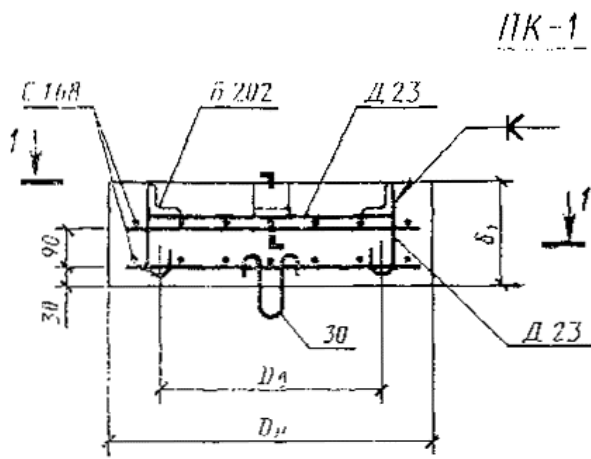
Марка	Номер позиции	Эскиз	Сечение	Длина, мм	Количество позиций	Масса, кг		
						одной детали	всех деталей	марки
	3	—	Ø14AV	700	12	0,8	10	
		Наплавленный металл					1	
M5-1	4		Труба $D_n = 820 \times 10$	250	1	50	50	64
	3	—	Ø14AV	700	12	0,8	10	
	5	—	Ø14AIII	2468	1	3,0	3	
		Наплавленный металл					1	
M6			-95 × 10	180	1	0,8	1	1
M7			-98 × 25	1000	1	52,8	53	53
M7-1			-100 × 25	1020	1	56,7	57	57
Д23 (ПК-1)	6		Ø8AIII	250	4	0,1	0,4	1
	7	—	Ø8AIII	430	1	0,2	0,2	

Подпятники марок П1, П2 и П3



Черт. 3

Подпятники марок ПК-1, П1-3, П4-1



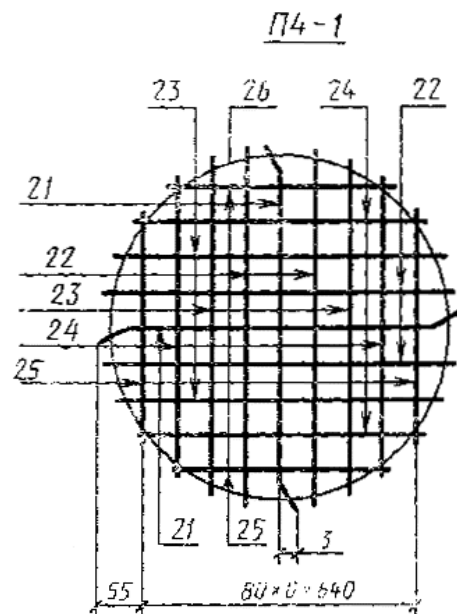
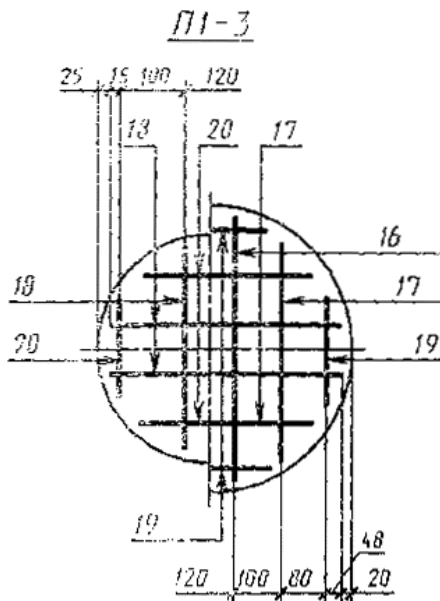
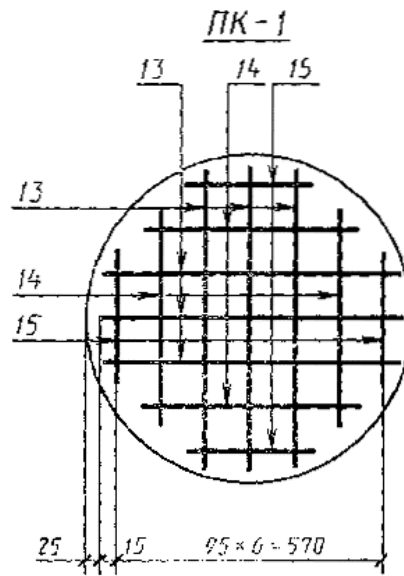
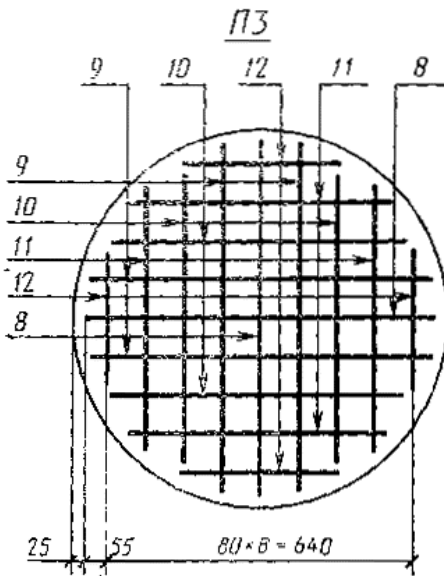
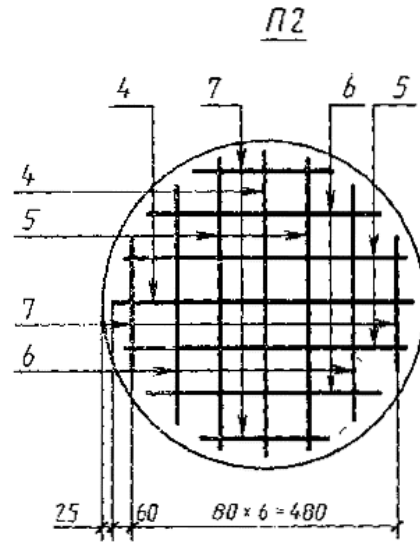
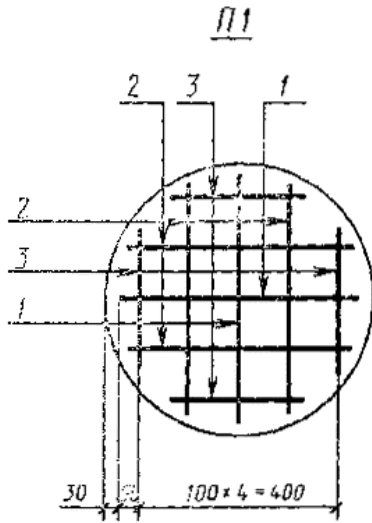
Черт. 4

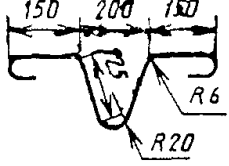
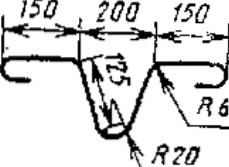
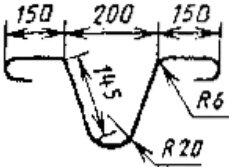
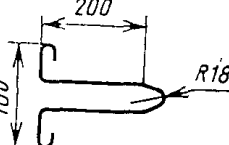
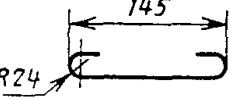
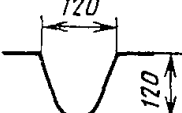
Таблица 3

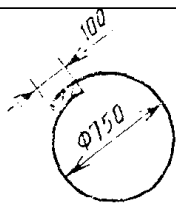
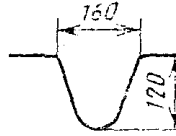
Марка подпятника	Геометрические размеры, мм				Расход материалов					Применяемость в стойках	
	D_n	D_s	δ_1	δ_2	Бетон		Арматура		Закладные изделия, кг		Общий расход, кг
					Класс	Объем, мм	Диаметр, мм	Масса, кг			
П1	560	-	50	-	В25	0,012	Ø8AI/Ø8AI	2,0/0,3	1	3,3	СЦ22.1-1
П2	650	-	50	-		0,017	Ø8AI/Ø8AI	3,0/0,3		4,3	СК26.1-1÷СК26.1-3; СК26.1-5; СК26.1-6; СК26.2-1; СК22.1-1÷СК22.1-3; СК22.2-1; СК22.3-1
П3	800	-	60	-		0,03	Ø8AI/Ø8AI	5,0/0,3		6,3	СЦ20.1-1; СЦ20.2-1; СЦ20.2-2
ПК-1	650	440	200	150		0,06	Ø8API/Ø8AI	4,0/0,3	3	7,3	СК26.1-4
П1-3	600	420	180	80		0,038	Ø8AI/Ø12AI	4,0/1,0	-	5,0	СЦ26.1-1; СЦ26.3-1; СЦ26.3-2
П4-1	800	-	100	-		0,05	Ø8AI/Ø8AI	5,3/0,2	1	6,5	СЦ20.3-1н

П р и м е ч а н и е . В числителе приведены данные для подпятников, в знаменателе - для монтажных петель. Марка стали - ВСтЗпс.

Армирование подпятников



Обозначение подпятника	Арматурный элемент	Номер позиции	Диаметр, мм	Длина, мм	Количество позиций	Общая длина, м
П1	C165 	1	08AI	500	2	1,0
		2	08AI	460	4	1,8
		3	08AI	310	4	1,2
		28	08AI	800	1	0,8
П2	C166 	4	08AI	600	2	1,2
		5	08AI	580	4	2,3
		6	08AI	520	4	2,1
		7	08AI	380	4	1,5
		28	08AI	800	1	0,8
П3	C169 	8	08AI	750	2	1,5
		9	08AI	730	4	2,9
		10	08AI	670	4	2,7
		11	08AI	570	4	2,3
		12	08AI	380	4	1,5
		29	08AI	800	1	0,8
ПК-1	C168 (2 шт.) 	13	08AIII	600	12	7,2
		14	08AIII	410	8	3,3
		15	08AIII	220	8	1,8
		30	08AIII	770	1	0,8
П1-3	C131 C132  	16	08AI	560	4	2,2
		17	08AI	440	4	1,8
		19	08AI	320	4	1,3
		18	08AI	370	4	1,5
		20	08AI	220	4	0,9
		31	08AI	220	8	1,8
32	08AI	350	1	0,4		
П4-1	C1	21	08AI	750	2	1,5
		22	08AI	730	4	2,9
		23	08AI	670	4	2,7

Обозначение подпятника	Арматурный элемент	Номер позиции	Диаметр, мм	Длина, мм	Количество позиций	Общая длина, м
		24	08A1	570	4	2,3
		25	08A1	380	4	1,5
		26	08A1	2450	1	2,5
		27	08A1	390	1	0,4